

Schoolverlaters tussen onderwijs en arbeidsmarkt 2009

Feiten en cijfers

ROA Fact Sheet

ROA-F-2010/1

Researchcentrum voor Onderwijs en Arbeidsmarkt

Postbus 616
6200 MD Maastricht
T +31 43 3883647
F +31 43 3884914
secretary-roa-sbe@maastrichtuniversity.nl
www.roa.nl

Maastricht University
School of Business and Economics

1. Inleiding

Het Researchcentrum voor Onderwijs en Arbeidsmarkt (ROA) verricht jaarlijks onderzoek onder schoolverlaters naar de overgang van school naar vervolgopleiding of arbeidsmarkt. Dit fact sheet presenteert de resultaten van de meting die eind 2009 is gehouden onder de afgestudeerden van schooljaar 2007/2008, dat wil zeggen ongeveer anderhalf jaar na het voltooien van de opleiding. De resultaten hebben betrekking op de volle breedte van het onderwijs: VMBO, MBO-BOL, MBO-BBL, HAVO, VWO, HBO en WO. De cijfers van het WO zijn afkomstig van een onderzoek uitgevoerd door het IVA te Tilburg in opdracht van de VSNU. Waar mogelijk hebben we dankbaar gebruik gemaakt van deze gegevens. De data in het fact sheet zijn geaggregeerd naar opleidingsniveau, maar aan het eind wordt in de bijlage ook nog een overzicht gegeven van de cijfers per opleidingsniveau gedifferentieerd naar studierichting. Voor de volledige resultaten van de 2009 meting wordt verwezen naar het ROA-rapport *Schoolverlaters tussen onderwijs en arbeidsmarkt 2009* en de website www.roat.unimaas.nl/kerncijfers.htm.

In totaal (excl. WO) zijn 98.128 gediplomeerde schoolverlaters en afgestudeerden benaderd. De totale respons bedroeg 30%. Bedacht moet worden dat deze schoolverlaters weliswaar nog net voor de economische crisis hun diploma hebben behaald, maar dat eind 2009, het moment waarop de hier gepresenteerde cijfers betrekking hebben, Nederland zich in een economische malaise bevond.

2. Voorbereiding

Tabel 1 toont in hoeverre men geslaagd is in het startbekwaam maken van leerlingen voor de arbeidsmarkt. Het percentage gediplomeerde uitstroom dat vindt dat de gevolgde opleiding een goede basis is om te starten op de arbeidsmarkt is het laagst bij de uitstroom van het VMBO (een kwart van hen vindt de opleiding een goede basis voor de arbeidsmarktintrede) en het hoogst bij de BBL en het HBO. Binnen de BBL geldt dat gediplomeerden van niveau 3/4 vaker vinden dat de gevolgde opleiding een goede basis biedt om te starten op de arbeidsmarkt dan studiegenoten van niveau 1/2. Kijkend naar de afzonderlijke opleidingssectoren valt verder op dat gediplomeerden van de sector gezondheidszorg op MBO-niveau vaak vinden dat de gevolgde opleiding een goede basis vormt om de arbeidsmarkt te betreden.

We kijken daarnaast ook naar de mate waarin de gevolgde opleiding een goede basis is voor het verder ontwikkelen van kennis en vaardigheden. Dit staat vermeld in het onderste deel van tabel 1. In tegenstelling tot de vraag in hoeverre de opleiding een goede basis vormt om te starten op de arbeidsmarkt, de korte termijn doelstelling van het onderwijs, zeggen deze cijfers iets over de langere termijn doelstelling van het onderwijs. Evenals bij de vorige indicator blijkt in het algemeen dat dit percentage het hoogst is onder uitstromers van de BBL (vooral de sector

gezondheidszorg) en het HBO (vooral de sectoren techniek, gezondheidszorg en gedrag & maatschappij).

Tabel 1

Starten op arbeidsmarkt en verder ontwikkelen van kennis en vaardigheden

	VMBO	MBO-BOL 1/2	MBO-BOL 3/4	MBO-BBL 1/2	MBO-BBL 3/4	HBO
Opleiding biedt goede basis om te starten op de arbeidsmarkt (%)	25	46	48	52	64	58
Opleiding biedt goede basis voor verder ontwikkelen van kennis en vaardigheden (%)	56	60	58	64	68	67

Bron: ROA (SIS)

3. Vervolgonderwijs

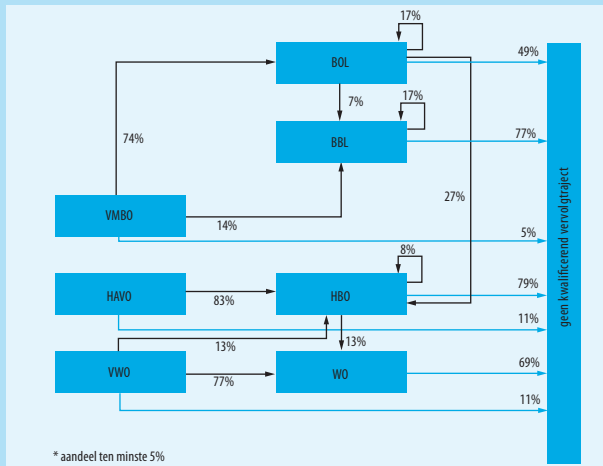
In figuur 1 staat een overzicht van de kwalificerende vervolgtrajecten van de gediplomeerde schoolverlaters uit het onderzoek. De figuur vermeldt per onderwijssoort het percentage van de gediplomeerde schoolverlaters dat sinds het moment van afstuderen naar een bepaald kwalificerend vervolgtraject is gegaan evenals het percentage dat niet voor een kwalificerend vervolgtraject heeft gekozen. Voor de duidelijkheid zijn in de figuur de BOL- en BBL-niveaus samengevoegd, en worden alleen vervolgtrajecten met een aandeel van ten minste 5% weergegeven.

Vanuit het AVO stroomt het overgrote deel van de gediplomeerden door naar een vervolgopleiding. Van de totale groep HAVO-respondenten is 83% doorgestroomd naar een HBO-opleiding. Van de VWO-ers is 13% naar het HBO gegaan en heeft het merendeel, 77%, voor een studie in het WO gekozen. Van de gediplomeerde VMBO-respondenten gaat 5% niet verder met een vervolgopleiding. Deze 5% verlaat het onderwijs dus zonder een startkwalificatie verkregen te hebben. Dit wil overigens niet zeggen dat deze schoolverlaters voorgoed verloren zijn voor het onderwijs, ze zijn alleen niet direct na het behalen van hun VMBO-diploma doorgestroomd naar een vervolgopleiding. De doorstroom van VMBO naar HAVO is volgens de figuur kleiner dan 5%. Hier is sprake van een onderschatting omdat scholieren die binnen dezelfde middelbare school doorstromen van VMBO naar HAVO iets minder responderen dan degenen die naar een andere instelling gaan. Doorstroom vanuit het WO naar kwalificerend vervolgonderwijs (31%) betreft doorgaans doorstroom naar postdoctorale beroepsopleidingen en wordt daarom niet apart in figuur 1 vermeld.

Aan de verder lerende schoolverlaters is gevraagd wat ze vinden van de aansluiting tussen hun gevolgde opleiding en hun vervolgopleiding. Figuur 2 geeft de percentages van de verder lerende schoolverlaters weer die de aansluiting tussen de afgeronde- en de vervolgopleiding goed of voldoende vinden. Vanwege de geringe doorstroom vanuit het hoger onderwijs naar regulier vervolgonderwijs en het feit dat het hoger onderwijs niet primair gericht is op vervolgonderwijs,

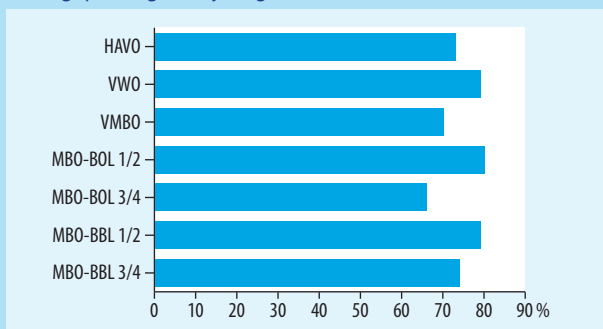
is de betreffende vraag niet aan de afgestudeerden van het HBO en WO voorgelegd. Bijna driekwart van de schoolverlaters die een vervolgopleiding zijn gaan volgen, vindt de aansluiting tussen de gevolgde opleiding en de vervolgopleiding redelijk tot goed. Binnen het AVO vinden de VWO schoolverlaters deze aansluiting het vaakst redelijk tot goed. Bij de BOL valt verder op dat het oordeel over een goede aansluiting afneemt naarmate het gevolgde onderwijsniveau toeneemt.

Figuur 1
Kwalificerende vervolgotrajecten na het verlaten van de opleiding



Bron: ROA (SIS); VSNU/IVA, 2009

Figuur 2
Percentage dat de aansluiting tussen de gevolgde opleiding en de vervolgopleiding redelijk of goed vindt



Bron: ROA (SIS)

Tabel 2 geeft het aandeel verder lerende schoolverlaters weer dat de vervolgopleiding voortijdig verlaten heeft zonder direct aan een nieuwe studie begonnen te zijn (de netto uitval) alsmede het aandeel dat van studie gewisseld is. In totaal geeft 13% van de verder lerende schoolverlaters aan gestopt te zijn met de aanvankelijk gekozen vervolgopleiding. Van alle onderwijsniveaus stoppen de havisten met 22% het vaakst voortijdig met de vervolgopleiding, gevolgd door VWO'ers (20%). Bij de schoolverlaters van vrijwel alle andere onderwijsniveaus liggen deze percentages aanzienlijk lager. Bij het VMBO en het MBO-BOL 11%, bij het MBO-BBL 8% en bij het HBO 7%.

Wellicht nog belangrijker dan het percentage 'afhakkers' vlak na aanvang van de vervolgstudie is het percentage van hen dat ook niet aan een andere studie begonnen is. Met andere woorden, welk deel van deze uitvallers zijn studiewisselaars en welk deel heeft op het enquêtemoment daadwerkelijk het onderwijs verlaten? Het gaat dus niet alleen om de hoogte van de bruto uitval maar ook en vooral om de netto uitval. Van de 13% van de met de vervolgopleiding gestopte schoolverlaters is gelukkig 9%-punt studiewisselaar, dat wil zeggen iemand die niet uit het vervolgonderwijs verdwijnt maar in eerste instantie een verkeerde studiekeuze lijkt te hebben gemaakt. De relatief grote uitval onder de verder lerende schoolverlaters van het AVO (21%) blijkt voor een groot deel uit studiewisselaars te bestaan: de netto uitval in deze groep blijkt uiteindelijk 3% te zijn. Doorstromers vanuit het HBO blijken het vaakst met hun vervolgopleiding te stoppen zonder opnieuw aan een andere opleiding te beginnen.

Tabel 2
Percentage dat de vervolgopleiding voortijdig heeft verlaten (netto uitval) en studiewisselaars

	HAVO	VWO	VMBO	MBO-BOL 1/2	MBO-BOL 3/4	MBO-BBL 1/2	MBO-BBL 3/4	HBO
Netto uitval (%)	4	2	2	5	9	3	11	7
Studiewisselaars (%)	18	18	8	3	4	2	2	0
Totaal vervolg-opleiding voortijdig verlaten (%)	22	20	10	8	13	5	13	7

Bron: ROA (SIS)

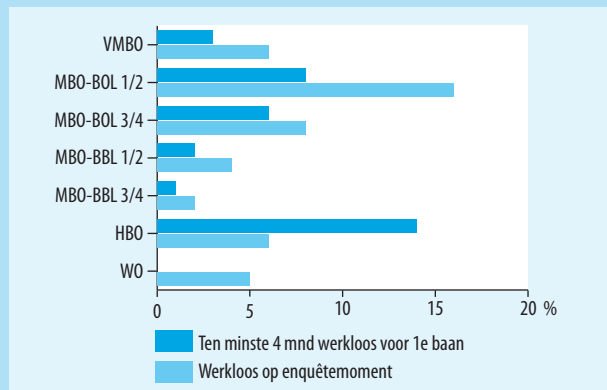
4. Arbeidsmarkt

Er zijn verschillende indicatoren die aangeven hoe soepel de overgang tussen onderwijs en arbeidsmarkt verloopt. Zo geeft het werkloosheidspercentage een eerste indicatie voor het verloop van de transitie van onderwijs naar arbeidsmarkt. De totale werkloosheid onder de schoolverlaters die zich op de arbeidsmarkt aanbieden bedraagt 6%. Dit is 1%-punt meer dan in meting 2008. De gevolgen van de economische crisis in de vorm van gestegen werkloosheidscijfers doen zich voor onder gediplomeerden van alle onderwijssoorten behoudens het VMBO. Zo steeg de werkloosheid ten opzichte van de vorige meting (eind 2008) onder gediplomeerden van de BOL van 5% naar 10%, onder gediplomeerden van de BBL van 1% naar 3%, onder afgestudeerden van het HBO van 4% naar 6% en onder afgestudeerden van het WO van 4% naar 5%.

Tevens is gekeken naar de ontwikkeling van het werkloosheidspercentage van schoolverlaters over de jaren. In figuur 4 wordt deze ontwikkeling voor de verschillende opleidingsniveaus weergegeven. De jaren 2001-2005 en het jaar 2009 dienen daarbij als economisch minder goede jaren gezien te worden. Op basis van de cijfers kan worden geconstateerd dat de eind 2008 ingezette lichte stijging van de werkloosheid zich eind 2009 heeft voortgezet, het VMBO uitgezonderd. Hoewel deze schoolverlaters dus net

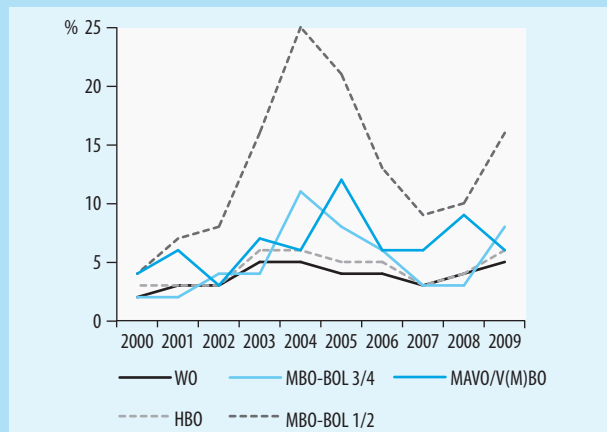
voor de huidige economische crisis de arbeidsmarkt hebben betreden, kunnen de signalen van een dalende economie niet over het hoofd worden gezien.

Figuur 3
Werkloosheidspercentage onder gediplomeerde schoolverlaters



Bron: ROA (SIS) ; VSNU/IVA, 2009

Figuur 4
Trendcijfers werkloosheid naar opleidingsniveau, 2000-2008



Bron: ROA (SIS) ; VSNU/IVA, 2009

Opmerking: In de metingen van 2000 t/m 2002 betreft het schoolverlaters van MAVO/VBO. Vanaf de meting 2003 betreft het schoolverlaters van VMBO.

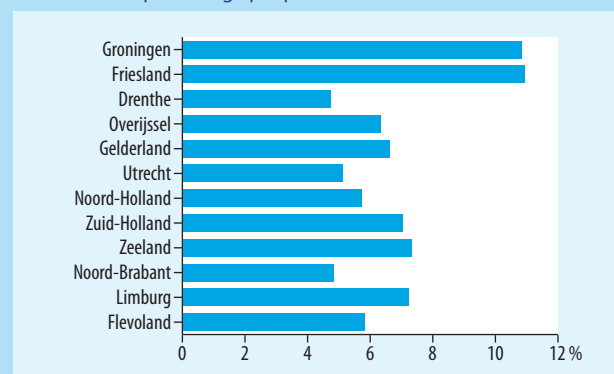
In figuur 5 worden de werkloosheidspercentages van schoolverlaters per provincie weergegeven. Het gaat hierbij om de provincie waar de schoolverlater op het enquêtémoment woont. Schoolverlaters woonachtig in Groningen en Friesland zijn relatief het vaakst werkloos. Wat betreft het werkloosheidspercentage kunnen schoolverlaters het beste wonen in Drenthe, Utrecht en Noord-Brabant.

Naast het werkloosheidspercentage zijn er nog enkele andere belangrijke indicatoren die een beeld geven van de aansluiting tussen onderwijs en arbeidsmarkt. Figuur 6 laat zien hoe goed de betaalde werkzaamheden van schoolverlaters aansluiten bij hun afgeronde opleiding voor zover het (1) het opleidingsniveau en (2) de opleidingsrichting betreft.

Van alle betaald werkende schoolverlaters heeft driekwart (74%; vorige meting 77%) een baan op minimaal het eigen opleidingsniveau. Van de werkende VMBO-uitstroom geeft maar liefst 86% aan een baan op minimaal eigen niveau te hebben. Dit kan verklaard worden door het feit dat er weinig

banen zijn waarvoor het vereiste opleidingsniveau nog lager is dan VMBO. Van de gediplomeerde BOL schoolverlaters vindt 78% een baan op minmaal eigen niveau; bij de BBL is dit 'slechts' 64%. Voor zowel de BOL als de BBL geldt dat de schoolverlaters van de hoogste niveau opleidingen (niveau 4) het vaakst werk op eigen niveau hebben. Het hoger onderwijs laat een gemengd beeld zien. HBO afgestudeerden hebben met gemiddeld 82% heel vaak een functie op eigen niveau (vooral afgestudeerde docenten), terwijl de WO afgestudeerden duidelijk meer moeite hebben met het vinden van werk op aansluitend niveau (67%). Met name de WO sector taal en cultuur blijft wat deze indicator betreft duidelijk achter.

Figuur 5
Werkloosheidspercentage per provincie



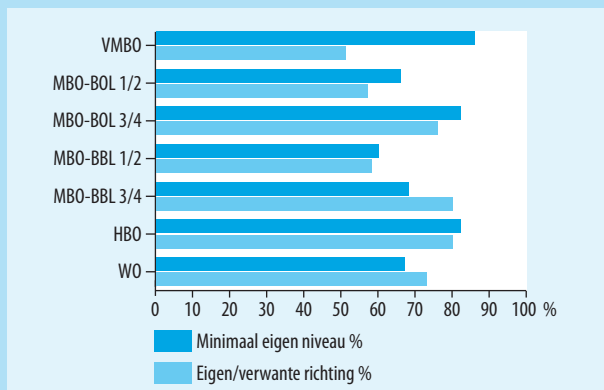
Bron: ROA (SIS) ; VSNU/IVA, 2009

Behalve het niveau is ook de richting van de gevonden functie van belang voor de kwaliteit van het werk. In de vragenlijst is gevraagd om aan te geven wat de door de werkgever vereiste opleidingsrichting is. De vereiste opleidingsrichting zegt iets over de mate waarin de gediplomeerde werkzaamheden verricht die binnen het beroependomein vallen waarvoor hij of zij is opgeleid. 70% (meting 2008: 71%) van alle betaald werkende schoolverlaters werkt in een functie waarvoor de eigen of een verwante opleidingsrichting vereist is. VMBO schoolverlaters zijn het minst vaak en HBO afgestudeerden het vaakst werkzaam binnen het eigen beroependomein. Bij zowel de BOL als de BBL zijn het de schoolverlaters van de lagere niveaus die het minst vaak werk gevonden hebben dat aansluit wat betreft richting. De sectoren gezondheidszorg en gedrag & maatschappij geven in het MBO de beste garantie voor het vinden van passend werk voor zover het de richting betreft. In het HBO, waar maar liefst 80% van alle afgestudeerden binnen de eigen richting werkt, zijn het vooral de meer beroepsgerichte sectoren (onderwijs en gezondheidszorg) die een goede aansluiting hebben met de arbeidsmarkt. In het WO is het eveneens de sector gezondheidszorg waar de beste aansluiting met de arbeidsmarkt wordt gevonden.

De geënquêteerden is eveneens gevraagd aan te geven of ze de aansluiting tussen de gevolgde opleiding en de huidige functie goed, voldoende, matig of slecht vinden. De resultaten van deze vraag staan in figuur 7. De gepresenteerde

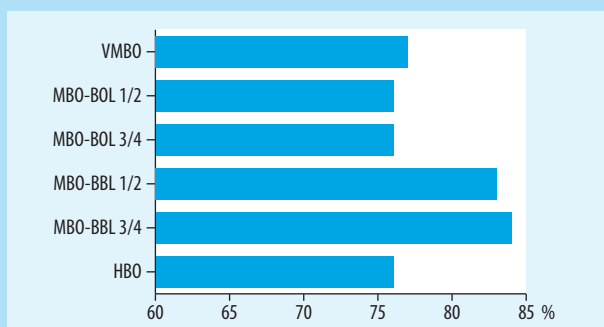
cijfers geven aan welk deel van de betaald werkzame gediplomeerde schoolverlaters de aansluiting tussen de gevolgde opleiding en de huidige functie voldoende of goed vindt.

Figuur 6
Percentage met een baan op minimaal eigen niveau en percentage met een baan in eigen/verwante richting



Bron: ROA (SIS) ; VSNU/IVA, 2009

Figuur 7
Percentage dat de aansluiting tussen opleiding en werk als goed of voldoende beoordeelt



Bron: ROA (SIS)

Gediplomeerden van de BBL vinden het vaakst dat hun werk voldoende of goed aansluit bij hun opleiding. Bij de overige onderwijssoorten liggen de percentages dicht bij elkaar. Binnen het VMBO zijn de schoolverlaters met een techniek of economie diploma op zak het vaakst tevreden over de aansluiting. In het MBO zijn de BBL gediplomeerden iets vaker tevreden dan de BOL gediplomeerden. Een mogelijke verklaring vormt de sterkere relatie tussen opleiding en arbeidsmarkt in de BBL. Binnen het MBO zijn de oud studenten van de gezondheidszorg opleidingen door de bank genomen het meest te spreken over de aansluiting tussen hun genoten opleiding en hun baan. Dit is in lijn met de eerder besproken resultaten over het hebben van passend werk wat betreft niveau en richting voor deze sector. In het HBO is driekwart (76%) van de werkende afgestudeerden van mening dat de aansluiting tussen opleiding en werk goed of voldoende is.

Een andere indicator voor de kwaliteit van het werk en de transitie tussen onderwijs en arbeidsmarkt is de beloning die werkzame schoolverlaters ontvangen. In tabel 3 worden per opleidingsniveau de gemiddelde bruto uurloonen weer-

gegeven. Dit omdat deze eerlijker te vergelijken zijn dan het bruto maandloon, aangezien verschillen in het bruto maandloon ook veroorzaakt kunnen worden door het aantal gewerkte uren. Het gemiddeld bruto uurloon van werkende schoolverlaters neemt toe met hun opleidingsniveau. BBL schoolverlaters verdienen gemiddeld genomen meer dan hun studiegenoten van de BOL. Dit wordt veroorzaakt door het duale karakter van het onderwijs en het leeftijdsverschil. De gemiddelde werkende BBL schoolverlater is zo'n 7,5 jaar ouder dan de (werkende) BOL schoolverlater en is vaak ook al wat langer werkzaam. Binnen de BOL verdienen schoolverlaters uit de sector landbouw vrij weinig ten opzichte van de andere BOL gediplomeerden van hetzelfde niveau. Binnen de BBL niveaus geldt dit meer voor de schoolverlaters met een opleiding uit de sector economie. Binnen het HBO hebben de afgestudeerden uit de sector gezondheidszorg het beste uurloon. Ook voor het WO geldt dat, voor zover het alleen het uurloon betreft, men het beste een gezondheidszorgopleiding gevolgd kan hebben.

Tabel 3
Gemiddeld bruto uurloon

	VMBO	MBO-BOL 1/2	MBO-BOL 3/4	MBO-BBL 1/2	MBO-BBL 3/4	HBO	WO
Bruto uurloon (euro)	4,83	7,61	10,26	9,99	12,20	13,36	15,76

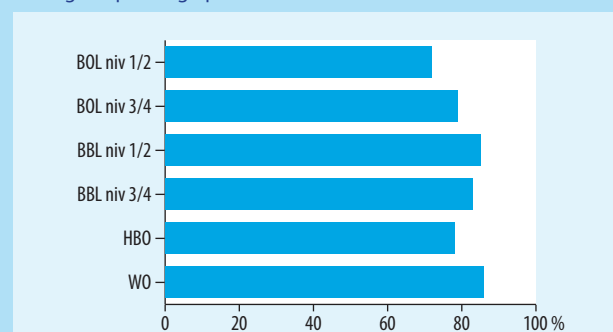
Bron: ROA (SIS) ; VSNU/IVA, 2009

5. Tevredenheid met opleiding achteraf

In figuur 8 wordt het percentage gediplomeerde schoolverlaters weergegeven dat de afgeronde opleiding, achteraf bezien, opnieuw zou volgen. Hierbij gaat het alleen om schoolverlaters van het MBO en het hoger onderwijs.

WO-afgestudeerden en BBL-gediplomeerden zouden achteraf bezien het vaakst opnieuw voor de gevolgde opleiding kiezen. Uitstromers van de BOL en het HBO hebben iets vaker spijt van de destijds gekozen opleiding, maar ook van deze schoolverlaters zou een ruime meerderheid achteraf bezien opnieuw voor de gevolgde opleiding kiezen.

Figuur 8
Gevolgde opleiding opnieuw kiezen



Bron: ROA (SIS) ; VSNU/IVA, 2009

Algemeen

	Opleiding goede basis om te starten op arbeidsmarkt (%)	Opleiding goede basis voor verder ontwikkelen van kennis en vaardigheden (%)	Opleiding achteraf opnieuw kiezen %
VMBO Theoretische leerweg	19	57	85
VMBO landbouw	23	49	82
VMBO techniek	33	60	82
VMBO economie	23	59	72
VMBO gezondheidszorg	29	53	82
BOL 1	40	61	68
BOL 2 landbouw	55	69	58
BOL 2 techniek	47	56	79
BOL 2 economie	49	59	72
BOL 2 gezondheidszorg	46	62	73
BOL 3 landbouw	41	56	73
BOL 3 techniek	42	40	X
BOL 3 economie	34	54	71
BOL 3 gezondheidszorg	64	71	81
BOL 3 gedrag en maatschappij	52	59	84
BOL 4 landbouw	43	51	78
BOL 4 techniek	48	55	79
BOL 4 economie	39	52	75
BOL 4 gezondheidszorg	60	68	81
BOL 4 gedrag en maatschappij	52	62	83
BBL 1	41	56	87
BBL 2	54	66	84
BBL 2 landbouw	46	67	87
BBL 2 techniek	55	66	88
BBL 2 economie	43	59	71
BBL 2 gezondheidszorg	68	72	84
BBL 3	64	68	83
BBL 3 landbouw	54	62	80
BBL 3 techniek	59	62	81
BBL 3 economie	55	62	72
BBL 3 gezondheidszorg	78	80	90
BBL 3 gedrag en maatschappij	65	67	90
BBL 4	63	69	84
BBL 4 landbouw	60	66	X
BBL 4 techniek	59	71	83
BBL 4 economie	43	53	77
BBL 4 gezondheidszorg	72	77	87
BBL 4 gedrag en maatschappij	77	75	90
HBO landbouw	60	67	79
HBO techniek	67	72	83
HBO economie	55	67	71
HBO gezondheidszorg	64	72	83
HBO gedrag en maatschappij	56	70	77
HBO onderwijs	61	61	87
HBO taal en cultuur	38	61	85

Algemeen

	Opleiding goede basis om te starten op arbeidsmarkt (%)	Opleiding goede basis voor verder ontwikkelen van kennis en vaardigheden (%)	Opleiding achteraf opnieuw kiezen %
WO landbouw	X	X	81
WO techniek	X	X	94
WO economie	X	X	88
WO gezondheidszorg	X	X	85
WO gedrag en maatschappij	X	X	91
WO taal en cultuur	X	X	83
WO recht en openbare orde	X	X	81
WO natuurwetenschappen	X	X	86

Bron: ROA (SIS) ; VSNU/IVA, 2009

Vervolgopleiding

	Aansluiting redelijk/goed %	Netto uitval in vervolopleiding %	Studiewisselaar in vervolopleiding %
HAVO	73	4	18
VWO	79	2	18
VMBO Theoretische leerweg	69	1	9
VMBO landbouw	68	4	5
VMBO techniek	75	3	7
VMBO economie	77	3	10
VMBO gezondheidszorg	72	5	8
BOL 1	81	4	2
BOL 2 landbouw	81	1	1
BOL 2 techniek	74	6	1
BOL 2 economie	85	3	3
BOL 2 gezondheidszorg	82	9	5
BOL 3 landbouw	78	8	0
BOL 3 economie	75	4	1
BOL 3 gezondheidszorg	83	9	0
BOL 3 gedrag en maatschappij	82	9	1
BOL 4 landbouw	71	7	5
BOL 4 techniek	59	9	5
BOL 4 economie	63	7	6
BOL 4 gezondheidszorg	65	9	5
BOL 4 gedrag en maatschappij	63	12	4
BBL 1	84	8	0
BBL 2	90	2	2
BBL 3	90	8	0
BBL 4	68	18	5
HBO landbouw	X	3	0
HBO techniek	X	8	1
HBO economie	X	5	1
HBO gezondheidszorg	X	5	0
HBO gedrag en maatschappij	X	11	0
HBO onderwijs	X	7	0
HBO taal en cultuur	X	6	2

Bron: ROA (SIS)

Arbeidsmarkt

	Minimaal op eigen niveau %	Eigen/verwante richting %	Aansluiting voldoende/goed %	Werkloos %	Intrede werkloosheid > 3 mnd %	Bruto uurloon euro
VMBO Theoretische leerweg	95	43	71	7	0	4,38
VMBO landbouw	87	63	73	6	3	4,68
VMBO techniek	82	60	83	5	5	5,34
VMBO economie	78	38	79	10	9	4,85
VMBO gezondheidszorg	86	54	75	7	9	4,65
BOL 1	57	54	68	30	17	6,57
BOL 2 landbouw	86	53	74	18	0	6,45
BOL 2 techniek	72	61	76	9	0	7,54
BOL 2 economie	57	52	78	12	5	8,04
BOL 2 gezondheidszorg	74	64	82	15	10	8,43
BOL 3 landbouw	59	56	80	13	0	7,94
BOL 3 techniek	X	X	X	18	X	X
BOL 3 economie	71	74	76	18	4	9,60
BOL 3 gezondheidszorg	79	82	79	5	2	10,11
BOL 3 gedrag en maatschappij	87	83	75	9	9	10,75
BOL 4 landbouw	72	67	73	6	4	9,19
BOL 4 techniek	85	78	73	5	3	10,93
BOL 4 economie	78	65	73	8	5	9,42
BOL 4 gezondheidszorg	91	84	73	4	2	10,91
BOL 4 gedrag en maatschappij	91	83	86	5	6	10,71
BBL 1	51	41	84	9	0	9,28
BBL 2 landbouw	54	52	69	3	3	9,01
BBL 2 techniek	60	62	85	4	1	10,30
BBL 2 economie	57	50	74	3	3	8,96
BBL 2 gezondheidszorg	76	73	93	0	0	11,60
BBL 3 landbouw	54	74	86	0	0	11,16
BBL 3 techniek	48	71	80	2	2	11,86
BBL 3 economie	52	69	80	10	9	8,56
BBL 3 gezondheidszorg	76	90	93	0	0	13,08
BBL 3 gedrag en maatschappij	100	96	100	4	0	11,89
BBL 4 techniek	67	84	87	0	0	13,96
BBL 4 economie	67	61	76	2	0	11,45
BBL 4 gezondheidszorg	95	91	83	1	0	14,32
BBL 4 gedrag en maatschappij	92	95	81	0	0	12,38

Arbeidsmarkt

	Minimaal op eigen niveau %	Eigen/verwante richting %	Aansluiting voldoende/goed %	Werkloos %	Intrede werkloosheid > 3 mnd %	Bruto uurloon euro
HBO landbouw	79	75	79	5	4	12,88
HBO techniek	89	87	79	6	5	13,92
HBO economie	80	65	68	8	10	13,17
HBO gezondheidszorg	83	93	81	2	5	14,68
HBO gedrag en maatschappij	67	88	75	4	8	13,66
HBO onderwijs	93	94	87	3	7	13,48
HBO taal en cultuur	78	82	72	9	13	10,43
WO landbouw	64	X	X	9	X	13,71
WO techniek	69	78	X	5	X	15,92
WO economie	59	70	X	5	X	16,35
WO gezondheidszorg	89	85	X	2	X	16,88
WO gedrag en maatschappij	62	70	X	6	X	15,72
WO taal en cultuur	42	54	X	8	X	14,47
WO recht en openbare orde	79	81	X	9	X	16,34
WO natuurwetenschappen	69	80	X	2	X	15,02

Bron: ROA (SIS) ; VSNU/IVA, 2009

Colofon

© Researchcentrum voor Onderwijs en Arbeidsmarkt (ROA).
Niets uit deze uitgave mag op enige manier worden verveelvoudigd
zonder voorafgaande schriftelijke toestemming van de directeur
van het ROA.

Researchcentrum voor Onderwijs en Arbeidsmarkt
Maastricht University
School of Business and Economics
secretary-roa-sbe@maastrichtuniversity.nl
www.roa.nl

Vormgeving
ROA secretariaat, Maastricht

juni 2010