

# Balans na anderhalf jaar: kwetsbare leerlingen nog steeds (veel) meer vertraging in leergroei

Citation for published version (APA):

Haelermans, C., van der Velden, R., Aarts, B., Bijlsma, I., Jacobs, M., Smeets, C., van Vugt, L., & van Wetten, S. (2021). *Balans na anderhalf jaar: kwetsbare leerlingen nog steeds (veel) meer vertraging in leergroei*. Nationaal Regieorgaan Onderwijsonderzoek. ROA External Reports NCO Factsheet No. 9

## Document status and date:

Published: 21/10/2021

## Document Version:

Publisher's PDF, also known as Version of record

## Document license:

Free access - publisher

## Please check the document version of this publication:

- A submitted manuscript is the version of the article upon submission and before peer-review. There can be important differences between the submitted version and the official published version of record. People interested in the research are advised to contact the author for the final version of the publication, or visit the DOI to the publisher's website.
- The final author version and the galley proof are versions of the publication after peer review.
- The final published version features the final layout of the paper including the volume, issue and page numbers.

[Link to publication](#)

## General rights

Copyright and moral rights for the publications made accessible in the public portal are retained by the authors and/or other copyright owners and it is a condition of accessing publications that users recognise and abide by the legal requirements associated with these rights.

- Users may download and print one copy of any publication from the public portal for the purpose of private study or research.
- You may not further distribute the material or use it for any profit-making activity or commercial gain
- You may freely distribute the URL identifying the publication in the public portal.

If the publication is distributed under the terms of Article 25fa of the Dutch Copyright Act, indicated by the "Taverne" license above, please follow below link for the End User Agreement:

[www.umlib.nl/taverne-license](http://www.umlib.nl/taverne-license)

## Take down policy

If you believe that this document breaches copyright please contact us at:

[repository@maastrichtuniversity.nl](mailto:repository@maastrichtuniversity.nl)

providing details and we will investigate your claim.

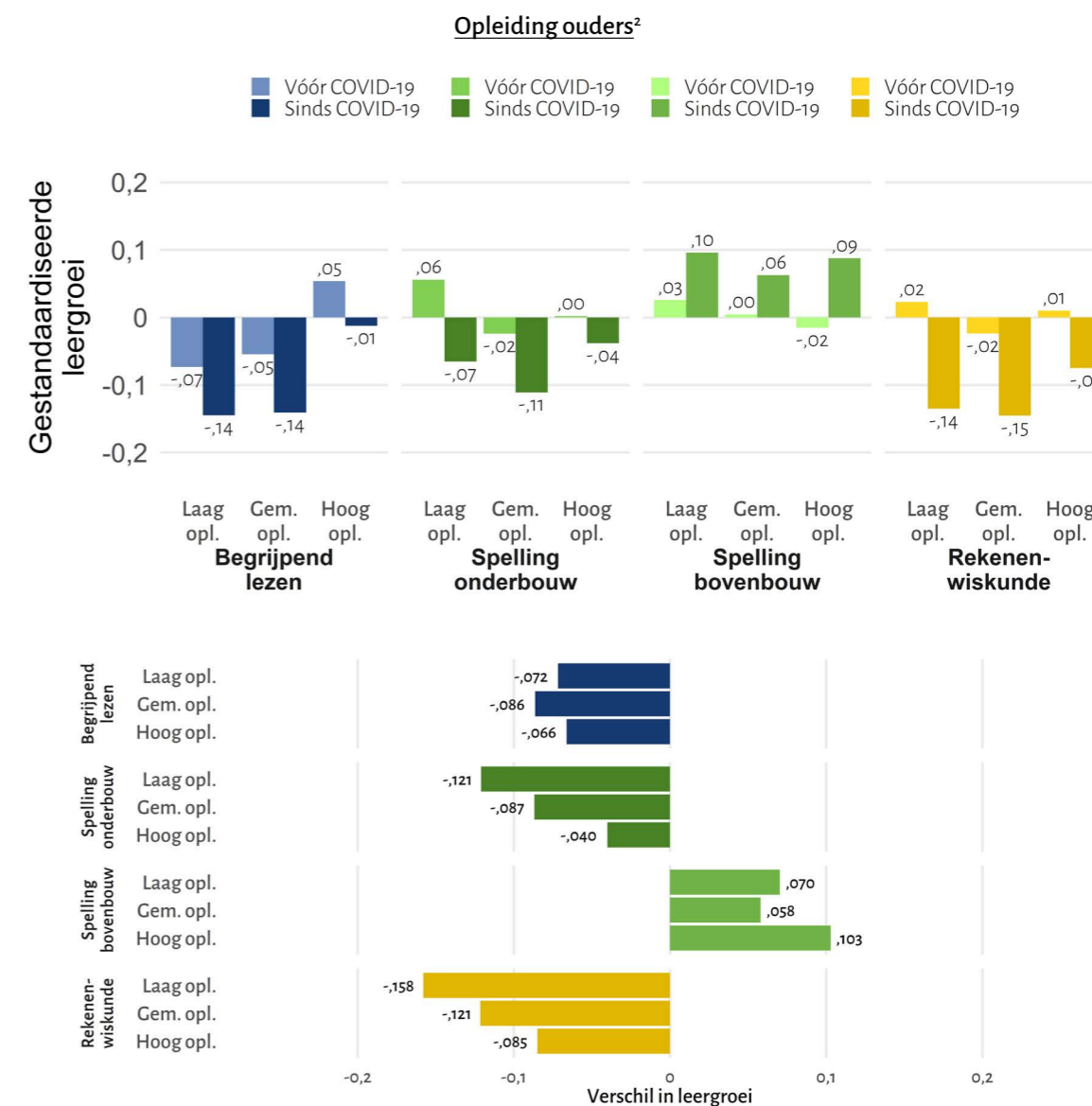
# Balans na anderhalf jaar: kwetsbare leerlingen nog steeds (veel) meer vertraging in leergroei

In het afgelopen anderhalf jaar hebben scholen in het primair onderwijs twee keer de deuren moeten sluiten: in de tweede helft van het schooljaar 2019/2020 (half maart t/m half mei) en halverwege het schooljaar 2020/2021 (half december tot begin februari). Eerder heeft het NCO al gerapporteerd over de effecten van de eerste en de tweede schoolsluiting voor reguliere basisscholen op het moment van de middentoetsen (M-toets) van maart 2021 (zie *Factsheets 5 en 6*). Toen concludeerden we dat er meer vertraging was in de leergroei bij kwetsbare leerlingen, zoals leerlingen met een lage of gemiddelde sociaaleconomische achtergrond of leerlingen uit grote gezinnen. Inmiddels zijn de resultaten bekend van de eindtoetsen (E-toets) die in mei/juni van schooljaar 2020/2021 zijn afgenomen. We kijken naar de landelijke Cito-vaardigheidsscores voor de domeinen begrijpend lezen, spelling en rekenen-wiskunde. Daarmee kunnen we de gevolgen in kaart brengen van anderhalf jaar waarin leerlingen minder mogelijkheden hebben gehad om fysiek les te krijgen. Is de vertraging nog steeds het grootste bij kwetsbare leerlingen?

In de volgende figuren kijken we naar de leergroei tussen de M-toets in 2019/2020 en de E-toets in 2020/2021 (= sinds COVID-19) en vergelijken dat met de 'normale' leergroei tussen M- en E-toets anderhalf jaar later van vóór COVID-19. Voor die vergelijking gebruiken we de leergroei van de M-toets van 2016/2017 naar de E-toets in 2017/2018 én de M-toets van 2017/2018 naar de E-toets in 2018/2019 (= vóór COVID-19).<sup>1</sup> De leergroei is gestandaardiseerd per domein en per jaargroep ten opzichte van de periode vóór COVID-19, weergegeven in standaarddeviaties. Dat maakt het mogelijk om de scores tussen domeinen en tussen groepen op dezelfde schaal te vergelijken. Hierdoor is het makkelijker om te zien wat het effect is geweest van anderhalf jaar waarin leerlingen minder mogelijkheden hebben gehad om fysiek les te krijgen. Voor spelling maken we een onderscheid tussen onderbouw (groep 4/5) en bovenbouw (groep 6/7), omdat de ontwikkeling in leergroei daar zeer verschillend is (zie *Factsheet 8*).

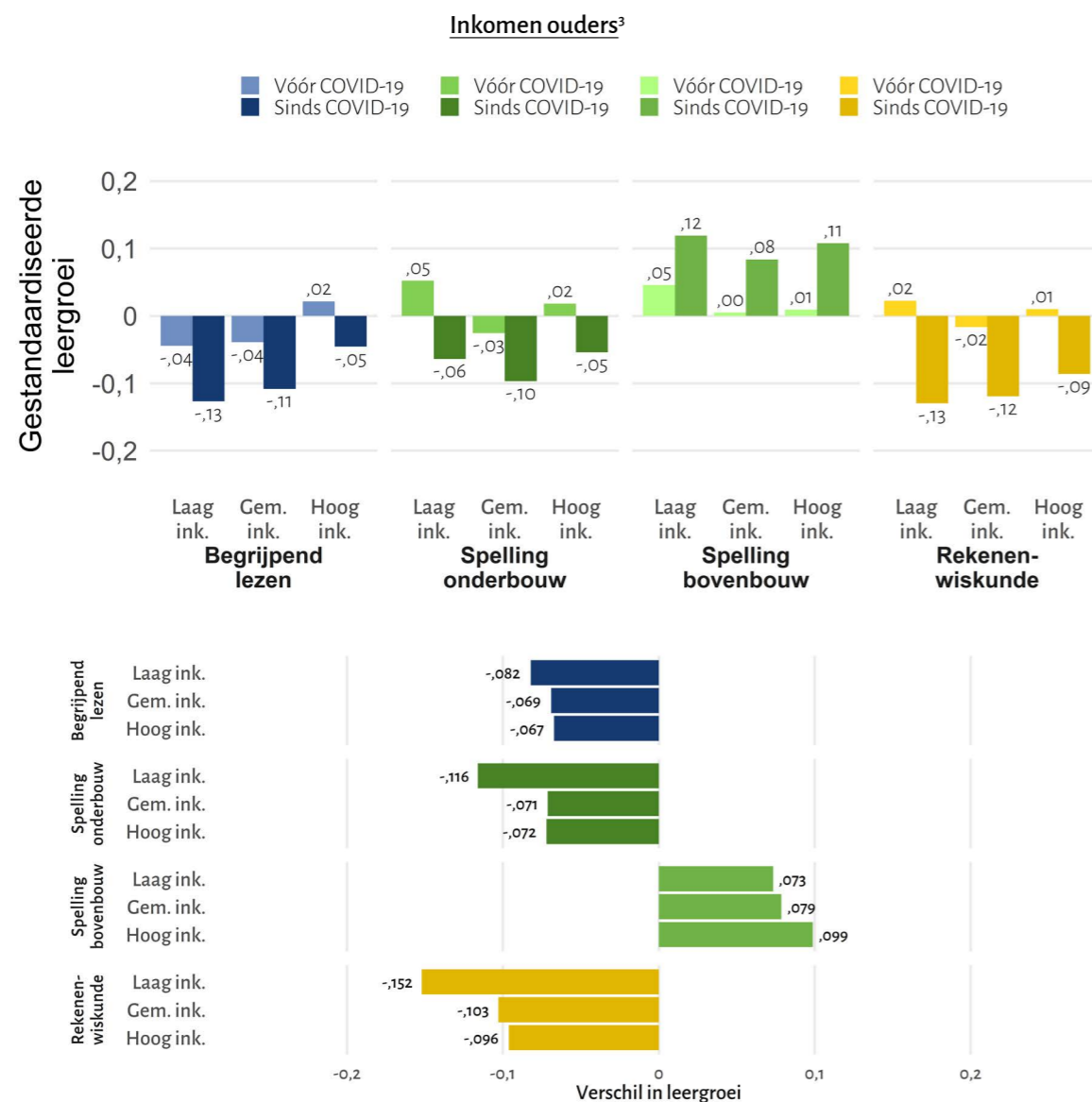
In *Figuur 1* zien we dat, behalve voor spelling in de bovenbouw, voor alle leerlingen de leergroei nog steeds vertraagd is, ongeacht het domein en ongeacht de opleiding van de ouders. Wel is de vertraging sterker bij rekenen-wiskunde, en dan vooral bij leerlingen met laagopgeleide ouders. Om de verschillen in leergroei tussen de groepen te kunnen vergelijken trekken we de twee perioden van elkaar af. Wanneer we bijvoorbeeld kijken naar de situatie bij begrijpend lezen sinds COVID-19, dan zien we dat de leerlingen met laagopgeleide ouders 0,07 standaarddeviatie meer vertraging in de leergroei hebben dan vóór COVID-19, waar dat voor leerlingen met gemiddeld opgeleide ouders 0,09 is, en voor leerlingen met hoogopgeleide ouders 0,06. Bij rekenen-wiskunde is dat respectievelijk 0,16, 0,13 en 0,08 standaarddeviatie. Bij spelling in de onderbouw is dat respectievelijk 0,12, 0,09 en 0,04 standaarddeviatie. Voor spelling in de bovenbouw zien we – zoals eerder geconstateerd – juist een hogere leergroei sinds COVID-19. Deze bedraagt respectievelijk 0,07, 0,06 en 0,11 standaarddeviatie. Hier zien we dus ook dat leerlingen met ouders uit de hoogste opleidingsgroep de grootste toename laten zien. Bij rekenen-wiskunde en spelling in de onderbouw is de vertraging duidelijk het grootst voor leerlingen met laagopgeleide ouders, terwijl bij begrijpend lezen en spelling in de bovenbouw leerlingen van laag en gemiddeld opgeleide ouders ongeveer een gelijke leergroei hebben.

Bij verdere uitsplitsing naar achtergrondkenmerken van leerlingen wordt standaard rekening gehouden met de verschillen in de gevolgen van de COVID-19-crisis naar de opleiding van de ouders. Dat betekent dat de volgende uitsplitsingen resultaten laten zien die *bovenop* de effecten van opleiding komen.



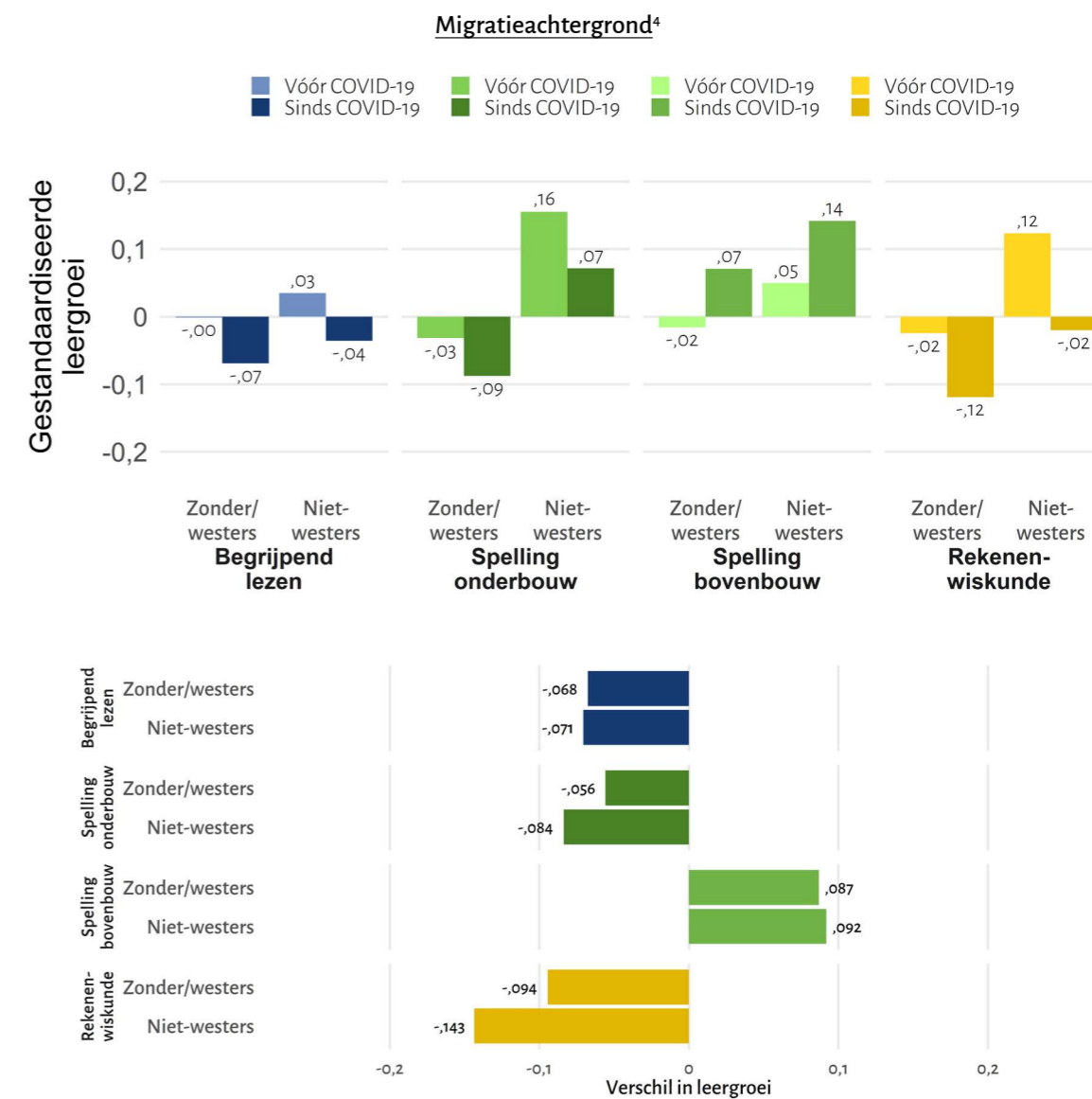
**Figuur 1** Verschil in leergroei tussen de periode vóór en sinds COVID-19 voor begrijpend lezen, spelling en rekenen-wiskunde, uitgesplitst naar opleiding ouders

Haelermans, C., Van der Velden, R., Aarts, B., Bijlsma, I., Jacobs, M., Smeets, C., Van Vugt, L., & Van Wetten, S. (2021). *Balans na anderhalf jaar: kwetsbare leerlingen nog steeds (veel) meer vertraging in leergroei*. NCO Factsheet No. 9



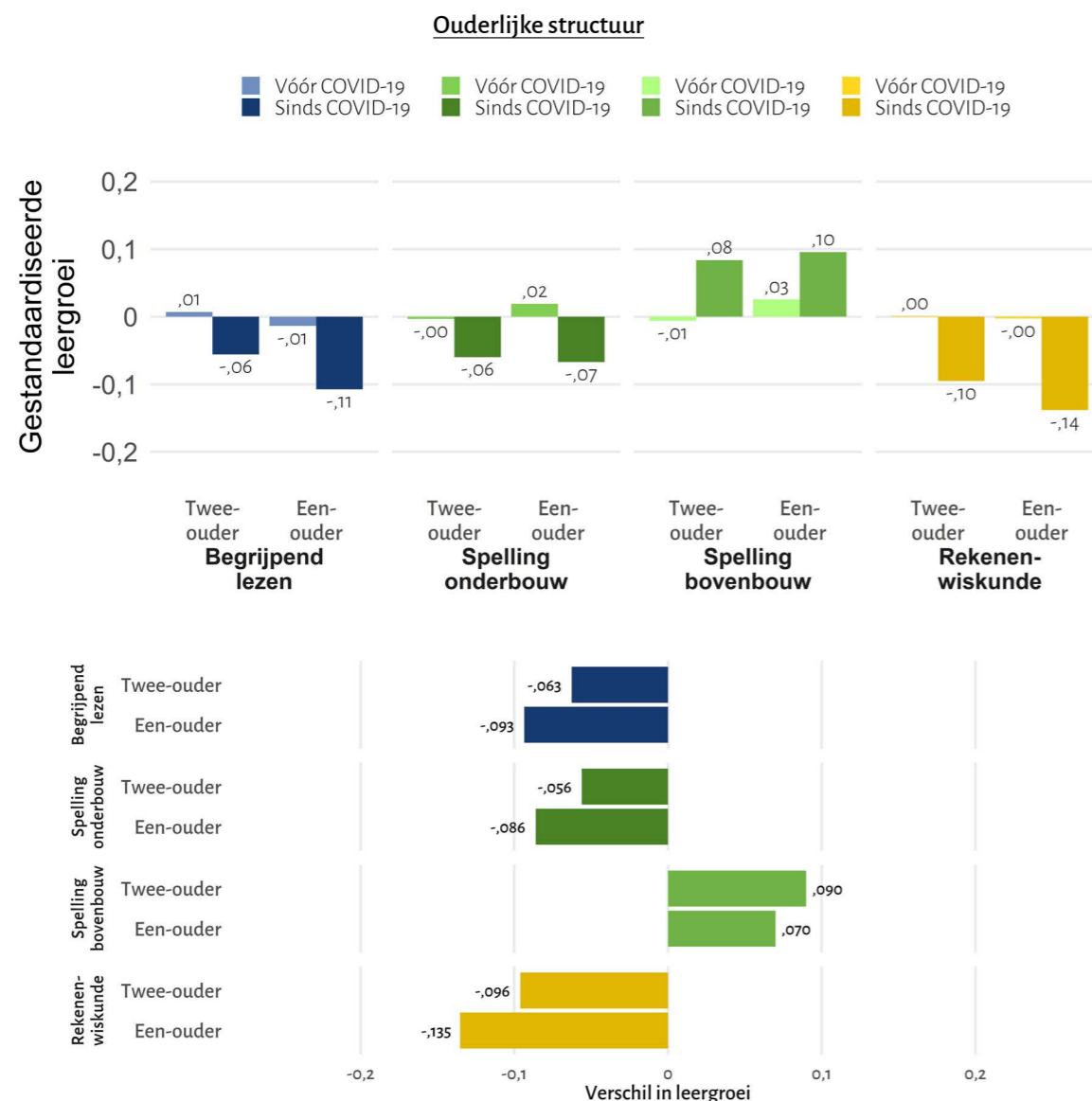
**Figuur 2** Verschuif in leergroei tussende periode vóór en sinds COVID-19 voor begrijpend lezen, spelling en rekenen-wiskunde, uitgesplitst naar inkomen ouders

In **Figuur 2** zien we een vergelijkbaar beeld als hiervoor. Behalve voor spelling in de bovenbouw, hebben alle leerlingen vertraging in de leergroei, ongeacht het domein en ongeacht het inkomen van de ouders. Wel is de vertraging sterker bij rekenen-wiskunde, en dan vooral bij leerlingen waarvan de ouders een laag inkomen hebben. Wanneer we de situatie sinds COVID-19 bij begrijpend lezen vergelijken met de situatie vóór COVID-19, dan hebben de leerlingen met ouders met een laag inkomen 0,09 standaarddeviatie vertraging in de leergroei, leerlingen met ouders met een middeninkomen 0,07 en leerlingen met ouders met een hoog inkomen eveneens 0,07 standaarddeviatie. Bij rekenen-wiskunde is dat respectievelijk 0,15, 0,10 en 0,10 standaarddeviatie, en bij spelling in de onderbouw is dat respectievelijk 0,11, 0,07 en 0,07 standaarddeviatie. Voor spelling in de bovenbouw zien we – zoals eerder geconstateerd – sinds COVID-19 een hogere leergroei dan vóór COVID-19. Deze bedraagt respectievelijk 0,07, 0,08 en 0,10 standaarddeviatie. Hier zien we dus ook dat leerlingen met ouders met een laag inkomen de minste leergroei laten zien. Bij alle domeinen is de vertraging het grootst voor leerlingen met ouders met een laag inkomen, maar het verschil tussen leerlingen van ouders met midden- en hoge inkomens is niet of nauwelijks aanwezig.



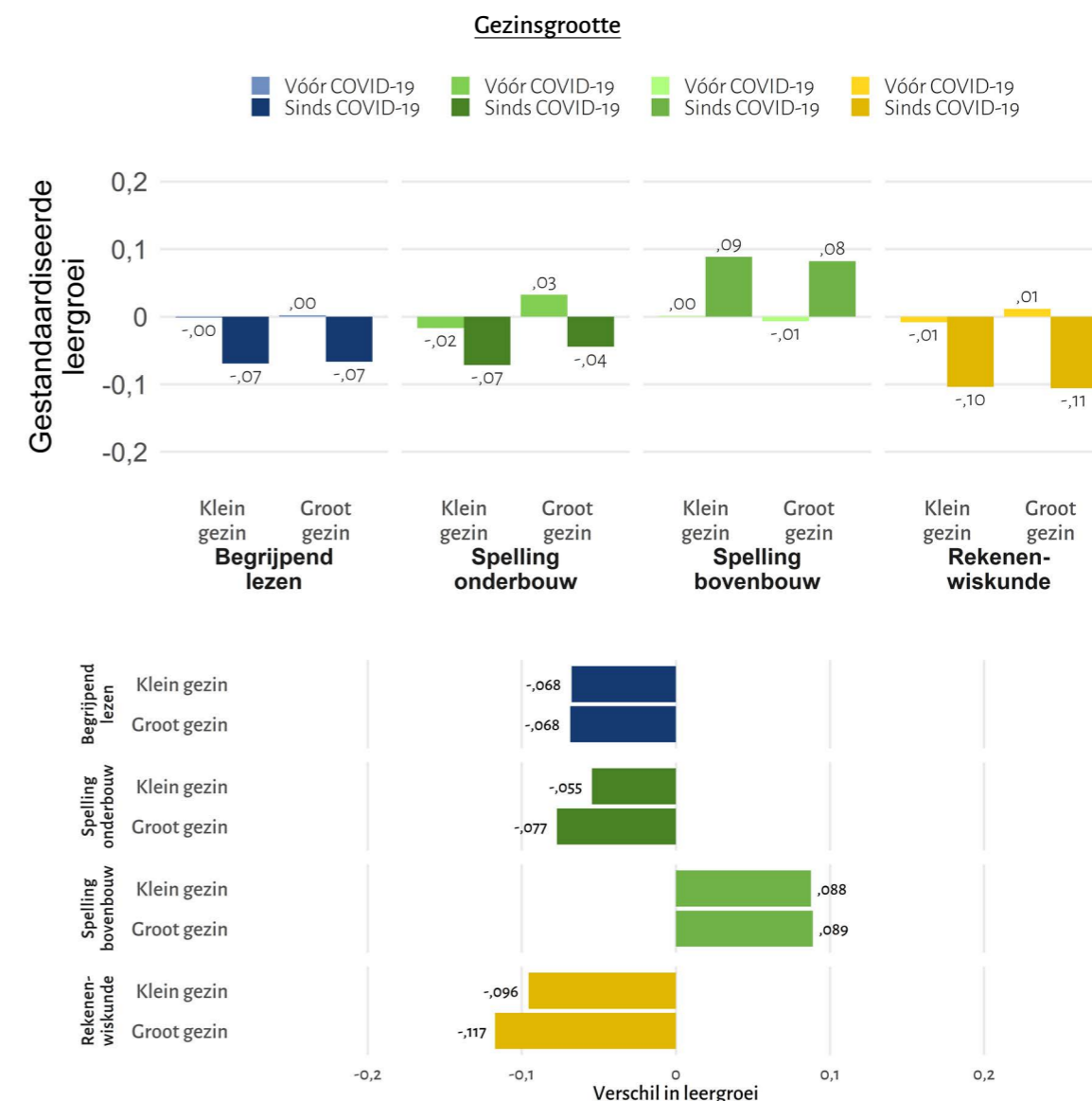
**Figuur 3** Verschuif in leergroei sinds COVID-19 voor begrijpend lezen, spelling en rekenen-wiskunde, uitgesplitst naar migratieachtergrond

**Figuur 3** laat zien dat leerlingen met een niet-westerse migratieachtergrond vóór COVID-19 gemiddeld meer leergroei vertoonden dan leerlingen zonder migratieachtergrond. Dit komt omdat ze vaker met een grote achterstand beginnen die dus deels wordt ingelopen. Sinds COVID-19 is bij rekenen-wiskunde die relatieve sterkere groei fors afgenomen, en is de vertraging. respectievelijk 0,10 standaarddeviatie voor leerlingen zonder migratieachtergrond en 0,14 standaarddeviatie voor leerlingen met een niet-westerse migratieachtergrond. Bij spelling in de onderbouw is dat respectievelijk 0,06 en 0,09 standaarddeviatie. Bij begrijpend lezen is de vertraging voor beide groepen 0,07 standaarddeviatie. Voor spelling in de bovenbouw zien we – zoals eerder geconstateerd – een hogere leergroei. Deze bedraagt voor beide groepen 0,09 standaarddeviatie.



**Figuur 4** Verschil in leergroei sinds COVID-19 voor begrijpend lezen, spelling en rekenen-wiskunde, uitgesplitst naar ouderlijke structuur

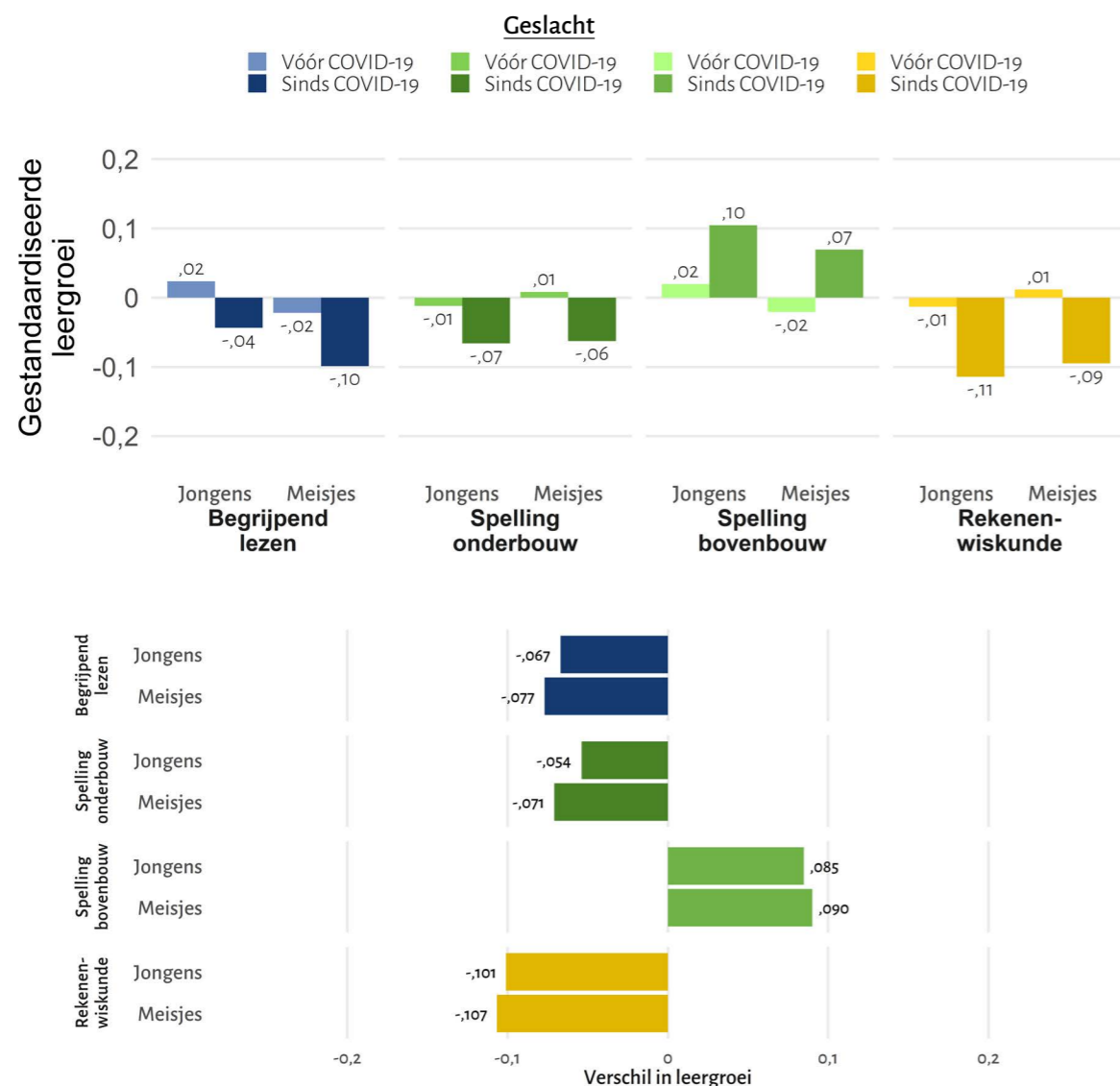
Eerder hebben we laten zien dat leerlingen uit eenoudergezinnen tijdens het eerste volledige jaar waarin twee schoolsluitingen zich voordeden, meer vertraging in hun leergroei hadden dan leerlingen die opgroeien bij twee volwassenen (Factsheet 6). Dat zien we wederom als we kijken naar de totale periode van M-toets 2020 tot E-toets 2021 in **Figuur 4**. Met uitzondering van spelling in de bovenbouw, lopen zowel leerlingen uit eenoudergezinnen als leerlingen uit tweeoudergezinnen vertraging op in de leergroei, maar bij leerlingen uit eenoudergezinnen is die vertraging wel groter. Bij begrijpend lezen is de vertraging voor leerlingen uit eenoudergezinnen 0,10 en voor leerlingen uit tweeoudergezinnen 0,07 standaarddeviatie, en bij spelling in de onderbouw is dit respectievelijk 0,09 en 0,06. Bij rekenen-wiskunde is dat respectievelijk 0,14 en 0,10 standaarddeviatie. Bij spelling in de bovenbouw is de hogere leergroei voor leerlingen uit eenoudergezinnen 0,07 en voor leerlingen uit tweeoudergezinnen 0,09 standaarddeviatie.



**Figuur 5** Verschil in leergroei sinds COVID-19 voor begrijpend lezen, spelling en rekenen-wiskunde, uitgesplitst naar gezinsgrootte

Voor gezinsgrootte zien we in **Figuur 5** dat leerlingen die opgroeien in een groot gezin (een gezin met minimaal drie thuiswonende kinderen) sinds COVID-19 bij rekenen-wiskunde en spelling in de onderbouw meer vertraging hebben opgelopen dan leerlingen die opgroeien in een klein gezin. De vertraging bedraagt respectievelijk 0,12 en 0,11 standaarddeviatie voor rekenen-wiskunde en 0,08 en 0,05 standaarddeviatie voor spelling in de onderbouw. Bij begrijpend lezen en bij spelling in de bovenbouw zien we geen verschil naar gezinsgrootte: bij begrijpend lezen is de vertraging voor beide groepen 0,07 standaarddeviatie, en voor spelling in de bovenbouw is de hogere leergroei 0,09 standaarddeviatie voor beide groepen.





**Figuur 6** Verschil in leergroei sinds COVID-19 voor begrijpend lezen, spelling en rekenen-wiskunde, uitgesplitst naar geslacht

Wanneer we naar de hele periode sinds COVID-19 kijken, zien we in **Figuur 6** dat er nauwelijks verschillen zijn tussen meisjes en jongens in de mate van vertraging in leergroei. Bij begrijpend lezen is de vertraging bij meisjes 0,08 en bij jongens 0,06 standaarddeviatie en bij spelling in onderbouw is de vertraging respectievelijk 0,07 en 0,06 standaarddeviatie. Bij rekenen-wiskunde is voor zowel jongens als meisjes de vertraging in de leergroei 0,10 standaarddeviatie. Voor spelling in de bovenbouw zien we ook geen substantieel verschil in de leergroei. Deze bedraagt 0,09 voor meisjes en 0,08 standaarddeviatie voor jongens.

#### Let op

Bij de interpretatie van de gepresenteerde gegevens is het belangrijk om daar de volgende nuances bij aan te brengen:

- We hebben alleen gegevens over de vaardigheden in begrijpend lezen, spelling en rekenen-wiskunde. We hebben geen gegevens over hoe de leergroei bij andere vakken zich ontwikkeld heeft en of de ontwikkeling in de kerndomeinen mogelijk ten koste is gegaan van de andere vakken en/of andere ontwikkelingsgebieden.
- We hebben geen gegevens over de gevolgen van de COVID-19-crisis op de sociaal-emotionele ontwikkeling van leerlingen.

#### Eindnoten

1. We laten de leergroei in groep 8 buiten beschouwing. Voor begrijpend lezen wordt ook de leergroei tussen groep 3 en groep 4 buiten beschouwing gelaten, omdat er geen M3-toets wordt afgenomen.
2. Lage opleiding is maximaal vmbo b/k diploma, mbo1 diploma of onderbouw havo of vwo; Hoge opleiding is HBO of WO.
3. Laag inkomen is een inkomen onder het modaal inkomen; Hoog inkomen is meer dan 2 keer modaal.
4. Voor de overzichtelijkheid nemen we leerlingen met een westerse migratieachtergrond samen met leerlingen zonder migratieachtergrond, omdat er nauwelijks een verschil in leergroei is tussen deze groepen.